

Муниципальное бюджетное образовательное учреждение дополнительного
образования Центр детского творчества «Паллада»
г. Советская Гавань

Принята на заседании
Педагогического совета
от "4" сентября 2023 г.
Протокол № 1



Утверждаю»
"Паллада"
С.Н. Пышева С.Н.
Приказ № 1 от 4 сентября 2023 г.

Дополнительная общеобразовательная общеразвивающая
программа

Ладья

Направленность: социально-гуманитарная

Уровень: базовый

Возраст учащихся: 7-10 лет

Срок реализации: 3 года (432 часов)

Автор-составитель: Перетягин
Сергей Александрович,
педагог
дополнительного образования

г. Советская Гавань
2023

Муниципальное бюджетное образовательное учреждение дополнительного
образования Центр детского творчества «Паллада»
г. Советская Гавань

Принята на заседании
Педагогического совета
от "4" сентября 2023 г.
Протокол № 1

«Утверждаю»
Директор МБОУ ЦДТ "Паллада"
_____ Толпышева С.Н.
приказ № 1 от 4 сентября 2023 г.

Дополнительная общеобразовательная общеразвивающая
программа

Ладья

Направленность: социально-гуманитарная

Уровень: базовый

Возраст учащихся: 7-10 лет

Срок реализации: 3 года (432 часов)

:

Автор-составитель: Перетягин
Сергей Александрович,
педагог
дополнительного образования

г. Советская Гавань
2023

РАЗДЕЛ: « Пояснительная записка»

Нормативно-правовым обоснованием разработки программы стали следующие документы:

- Федеральный закон РФ от 29 декабря 2012 г. № 273-ФЗ «Об образовании в Российской Федерации»;
- Распоряжение Правительства Российской Федерации от 31 марта 2022 г. № 678-р « Концепция развития дополнительного образования детей до 2030 года»;
- Распоряжение Правительства Российской Федерации от 29.05.2015 № 996-р "Стратегия развития воспитания в Российской Федерации на период до 2025 года»;
- Постановление Главного государственного санитарного врача Российской Федерации от 28.09.2020 №28 «Об утверждении санитарных правил СП 2.4.3648-20 «Санитарноэпидемиологические требования к организациям воспитания и обучения, отдыха и оздоровления детей и молодежи»;
- Приказ Минпросвещения России от 27.07.2022 № 629 «Об утверждении Порядка организации и осуществления образовательной деятельности по дополнительным общеобразовательным программам»;
- Письмо Минобрнауки Хабаровского края от 26.09.2019 №383 П «Об утверждении Положения о дополнительной общеобразовательной программе в Хабаровском крае»;
- Приказ Минтруда России от 22.09.2021 № 652н «Об утверждении профессионального стандарта «Педагог дополнительного образования детей и взрослых»;
- Устав МБОУ ЦДТ «Паллада»

Направление программы: шахматы

Шахматы – это не только игра, доставляющая детям много радости, удовольствия, но и эффективное средство их умственного развития.

Шахматы - это древняя игра, которая способствует развитию интеллекта ребенка. Во многих странах мира в последние годы заметно повысился интерес к детским шахматам. И это не случайно. Древняя игра, оказывает огромное влияние на развитие интеллекта и тех личностных качеств ребенка, которые необходимы в современном мире. Например, вырабатывает умение в короткий промежуток времени принимать правильное решение. Шахматы также приучают детей к микрострессам, потому что каждая проигранная партия и есть микростресс. Замечено, что шахматисты не теряются в критических ситуациях, не впадают в панику, а думают, ищут выход. Известно также, что шахматы учат логически мыслить, а увлекающиеся этим спортом дети хорошо учатся, без проблем поступают в институты, делают прекрасную карьеру.

Актуальность:

Обучаясь по данной программе, обучающиеся освоят теоретические и практические основы шахматной игры, познакомятся с историей шахмат.

Педагогическая целесообразность заключается в том, что пройдя курс по программе «Шахматы» обучающиеся научатся принимать самостоятельные решения, научатся логически мыслить и рассуждать. Получат опыт турнирной игры, смогут участвовать и занимать призовые места в муниципальных и краевых турнирах по шахматам.

Новизна программы состоит в углубленном изучении учащимися младшего школьного возраста основ шахматной игры.

Адресат:

Данная программа рассчитана на обучающихся 7-10 лет общеобразовательных учреждений, объединенных с учетом индивидуальных и возрастных особенностей.

Допускается естественный отток обучающихся из-за смены интереса в течение 3х лет обучения.

Объём и сроки усвоения программы, режим занятий

Уровень программы: базовый. Реализуется в течение 3х лет (432 часа).

Объём программы, таблица 1

Период	Продолжительность занятия	Кол-во занятий в неделю	Кол-во часов в неделю	Кол-во недель	Кол-во часов в год
1 год обучения	2ч	2	4ч	36	144ч
2 год обучения	2ч	2	4ч	36	144ч
3 год обучения	2ч	2	4ч	36	144ч
Итого по программе					432ч

Формы и режим занятий подбираются с учетом цели и задач, познавательных интересов и индивидуальных возможностей воспитанников, специфики содержания данной образовательной программы и возраста воспитанников.

Формы проведения: При проведении занятий используется групповая и индивидуальная форма работы. Проводятся теоретические и практические занятия. Теоретическая работа с детьми проводится в форме лекций, диспутов, бесед, анализа сыгранных ребятами партий, разбора партий известных шахматистов; обучающиеся готовят доклады по истории шахмат. Практические занятия также разнообразны по своей форме – это и сеансы одновременной игры с руководителем, конкурсы по решению задач, этюдов, игровые занятия, турниры.

Виды занятий:

- Теоретическое занятие;
- Практическая игра;
- Дидактические игры;
- Шахматные турниры.

Теоретическое занятие – беседа с объяснением материала и показом позиций на доске;

Дидактические игры – решение учащимися, совместно с преподавателем, дидактических игр, задач, шахматных комбинаций

Турнир – проведение шахматных партий между учащимися, определение лучших игроков в группе.

Цели и задачи программы

Цель программы: развитие личности ребёнка, способной к логическому и аналитическому мышлению, а так же обладающей такими качествами как целеустремлённость и настойчивость в достижении цели, через овладение общеразвивающими шахматной игры.

Задачи:

- Обучать основам шахматной игры;
- Выработать у обучающихся умение применять полученные знания на практике;
- Развить у обучающихся стремление к самостоятельности;

**Учебный план
1-й год обучения**

№ п/п	Название раздела, темы	Количество часов			Формы аттестации(контроля)
		Всего	Теория	Практика	
1.	Введение в программу	2	2	-	
2.	История шахмат	8	8	-	Тест: история шахмат
3.	Шахматные фигуры, первые комбинации	16	4	12	Тест: шахматные фигуры
4.	Теоретическая подготовка Первоначальные понятия	46	10	36	Проверочная работа №1 Тест: Поля и комбинации
5.	Решение задач	48	18	30	Итоговое тестирование, Решение задач по сборнику
6.	Турниры. Анализ партий	24	6	18	Турнир по круговой системе
ИТОГО:		144	48	96	

Содержание программы 1 год обучения

Раздел 1: Введение в программу – 2 ч

Теория (2ч): Введение в программу. Определение расписания. Инструктаж по технике безопасности

Раздел 2: История шахмат – 8ч

Теория (8ч): История происхождения шахмат. Чатуранга и шатрандж. Распространение шахмат на Востоке, проникновение шахмат в Европу. Реформа шахмат. Шахматные трактаты. Запрет шахмат церковью. Выдающиеся мастера прошлого. Советская школа шахмат. Современные российские и зарубежные шахматисты.

Тест «История шахмат», расстановка фигур на поле, первые шахматные комбинации, начальные партии.

Раздел 3: Шахматные фигуры. Первые комбинации - 16ч

Теория (4ч): Шахматные фигуры. Шахматные поля. Шахматная нотация и термины.

Практика (12ч): Шахматные комбинации, партии. Тест «Шахматные фигуры»

Тест: «Шахматные фигуры»

Раздел 4: Теоретическая подготовка. Первоначальные понятия – 46ч

Теория (10ч): Язык шахматных полей. Горизонтали и вертикали. Наименование полей. Решение задач

Практика (36ч): Взятие фигур. Полная нотация. Король, шах, мат. Ферзь, конь. Пешки. Рокировка. Тест «Поля и комбинации».

Проверочная работа № 1
Тест: «Поля и комбинации»

Раздел 5: Решение задач – 48ч

Теория (18ч) Возможные комбинации, запись комбинаций. Чтение шахматных задач. Запись задачи и решения.

Практика (30ч) Практическое решение задач по сборнику

Итоговое тестирование

Раздел 5: Турниры. Анализ партий – 24ч

Теория (6ч): Понятие круговой системы. Турнир

Практика (18ч): Турниры по круговой системе с записью партий.
Подведение итогов обучения.

**Учебный план
2-й год обучения**

№ п/п	Название раздела, темы	Количество часов			Формы аттестации(контроля)
		Всего	Теория	Практика	
1.	Формирование навыков игры	16	8	8	Игровая практика
2.	Формирование комбинационных навыков	20	8	12	Проверочная работа №2
3.	Изучение техники пешечного эндшпиля	40	8	32	Решение задач по сборнику, Разбор партий
4.	Изучение дебютов	36	10	26	Итоговый тест
5.	Турниры. Подведение итогов обучения	32	2	30	Турнир по круговой системе
ИТОГО:		144	36	108	

Содержание программы 2 год обучения.

Раздел 1: Формирование навыков игры – 16ч

Теория (8ч): Приёмы заграждений. Приёмы отрезания полей. Приёмы стеснения положения.

Практика (8ч): Приёмы перегрузки по защите пунктов. Приёмы связки. Приёмы выигрыша темпа.

Игровая практика

Раздел 2: Формирование комбинационных навыков – 20ч

Теория (8ч): Понятие комбинации. Комбинационные приемы

Практика (12ч): Ладья. Слон. Ферзь. Конь Пешка. Король.

Проверочная работа № 2

Раздел 3: Изучение техники пешечного эндшпиля – 40ч

Теория (8ч): Оппозиция. Поля соответствия. Правило квадрата. Отдалённая проходная пешка.

Практика (32ч): Игра на поле. Отталкивание «плечом». Прорыв. Пространство. Ферзь против пешки. Ладья и пешка против ладьи. Решение задач по сборнику, разбор партий

Раздел 4: Изучение дебютов – 36ч

Теория (10ч): Открытые начала. Полуоткрытые начала. Закрытые дебюты

Практика (26ч): Игра на поле. Применение теоретических знаний на практике

Итоговое тестирование

Раздел 5: Турниры. Подведение итогов обучения 32ч

Теория (2ч): Понятие круговой системы

Практика (30ч): Турниры по круговой системе с записью партий. Подведение итогов обучения.

Учебный план 3-й год обучения

№ п/п	Название раздела, темы	Количество часов			Формы аттестации(контроля)
		Всего	Теория	Практика	
1.	Анализ пешечной конфигурации и составление плана игры	20	4	16	Игровая практика проверочная работа №3
2.	Поиск матовых комбинаций	36	9	27	Игровая практика, Тест «Комбинации»
3.	Решение проблем центра	20	10	10	Игровая практика
4.	Тренировка техники расчета	30	15	15	Турнир по круговой системе
5.	Анализ типичных положений	18	9	9	Игровая практика
6.	Приобщение обучающихся к самостоятельной аналитической работе	10	5	5	Итоговый тест № 4

7.	Турниры. Подведение итогов обучения	10		10	Итоговый турнир по круговой системе Диагностика обучающихся
ИТОГО:		144	65	79	

Содержание программы 3 год обучения

Раздел 1: Анализ пешечной конфигурации и составление плана игры 20 ч

Теория (4ч): Пешечная структура и положение в ней фигур. «Хорошие» и «плохие слоны». Слон сильнее короля. Конь сильнее слона.

Практика (16ч): Разноцветные слоны в миттельшпиле. Выключение фигур соперника из игры. Игровая практика.

Проверочная работа № 3

Раздел 2: Поиск матовых комбинаций 36ч

Теория (9ч): Мат. Поиск комбинаций

Практика (27ч): Де ладьи. Ладья и слон. Ладья и конь. Два слона. Два коня. Слон и конь. Ферзь и слон. Ферзь и конь. Три фигуры. Игровая практика.

Тест «Комбинации»

Раздел 3: Решение проблем центра 20 ч

Теория (10ч): Борьба за создание пешечного центра. Подрыв пешечного центра. Фигуры против пешечного центра.

Практика (10ч): Фигурно-пешечный центр. Роль центра при фланговых операциях. Игровая практика

Раздел 4: Тренировка техники расчёта 30ч

Теория (15ч): Обзор целесообразных продолжений. Длинный вариант при большом количестве ходов кандидатов. анализ обучающимися предложенной позиции. Нахождение выигрыша.

Практика (15ч): Сеть коротких вариантов при большом количестве ходов кандидатов.

Турнир по круговой системе.

Раздел 5: Анализ типичных положений 18ч

Теория (9ч): Использование пешечного перевеса на ферзевом фланге, в центре. Борьба с пешечным перевесом на фланге. Пешечная цепь.

Практика (9ч): Изолированная пешка в центре доски. Игра против «висячих» пешек. Игра с атакой на королевском фланге.

Игровая практика

Раздел 6: Приобщение обучающихся к самостоятельной аналитической работе 10ч

Теория (5ч): Организация и контроль за самостоятельным анализом детьми позиций с пешечной формацией. Организация и контроль за самостоятельным изучением шахматной литературы.

Практика (5ч): Игровая практика.

Итоговый тест № 4

Раздел 7: Турниры. Подведение итогов обучения 10ч

Практика (10ч): Квалифицированный турнир по круговой системе с записью партий

Планируемые результаты

После I учебного года:

Обучающиеся будут знать:

- историю возникновения шахмат;
- расположение и определение горизонтальных и вертикальных линий на шахматной доске;
- названия фигур и их свойства (как ходит каждая фигура), обозначение фигур;
- что такое шах и что такое мат.

Обучающиеся будут уметь:

- ходить разными фигурами;
- проводить игру пешками без короля;
- проводить игру короля против пешек и игру короля против короля;
- использовать при игре различные приёмы: двойные удары, вскрытые

удары, рокировка.

После II учебного года:

Обучающиеся будут знать:

- различные тактические приемы игры;
- владеть комбинационными навыками игры;
- технику пешечного эндшпиля;
 - дебюты (начальные сведения об открытых, полуоткрытых началах, закрытых дебютах);
 - основы стратегии.

Обучающиеся будут уметь:

- при игре использовать: тактические приемы (заграждение,
- отвлечение и т.п.);
- применять различные дебюты, (мин. По два за каждую сторону);
- использовать стратегические приемы.

После III учебного года

Обучающиеся будут знать:

- пешечные конфигурации;
- роль центра в шахматной партии;
- типовые позиции миттельшпиля;
- типовые позиции эндшпиля;
- современную литературу по шахматам;

Обучающиеся будут уметь:

- Применять на практике стратегические приёмы;
- владеть техникой расчёта ходов;
- решать задачи (тесты и этюды).

В процессе обучения и воспитания собственных установок, потребностей в значимой мотивации на соблюдение норм и правил здорового образа жизни, культуры здоровья у обучающихся формируются познавательные, личностные, регулятивные, коммуникативные универсальные учебные действия:

- **личностные результаты** – готовность и способность обучающихся к саморазвитию, сформированность мотивации к учению и познанию, ценностно-смысловые установки выпускников, отражающие их индивидуально-личностные позиции, социальные компетентности, личностные качества; сформированность основ российской, гражданской идентичности;

- **метапредметные результаты** – освоенные учащимися универсальные учебные действия (познавательные, регулятивные и коммуникативные);

- **предметные результаты** – освоенный учащимися в ходе изучения учебных предметов опыт специфической для каждой предметной области деятельности по получению нового знания, его преобразованию и применению, а

также система основополагающих элементов научного знания, лежащая в основе современной научной картины мира.

Личностными результатами программы внеурочной деятельности по общеинтеллектуальному направлению “Шахматы” является формирование следующих умений:

- *определять и высказывать* простые и общие для всех людей правила поведения при сотрудничестве (этические нормы);
- в предложенных педагогом ситуациях общения и сотрудничества, опираясь на общие для всех простые правила поведения, *делать выбор*, при поддержке других участников группы и педагога, как поступить.

Метапредметными результатами программы внеурочной деятельности по общеинтеллектуальному направлению “шахматы” – является формирование следующих универсальных учебных действий (УУД):

1. Регулятивные УУД:

- *Определять и формулировать* цель деятельности на занятии с помощью педагога, а далее самостоятельно.
- *Проговаривать* последовательность действий.
- Обучать *высказывать* своё предположение (версию) на основе данного задания, обучать *работать* по предложенному педагогом плану, а в дальнейшем уметь самостоятельно планировать свою деятельность.
- Средством формирования этих действий служит технология проблемного диалога на этапе изучения нового материала.
- Обучаться совместно с педагогом и другими воспитанниками *давать* эмоциональную *оценку* деятельности на занятии.

2. Познавательные УУД:

- Добывать новые знания: *находить ответы* на вопросы, используя разные источники информации, свой жизненный опыт и информацию, полученную на занятии.
- Перерабатывать полученную информацию: *делать* выводы в результате совместной работы всей команды.

Средством формирования этих действий служит учебный материал и задания.

3. Коммуникативные УУД:

- Умение донести свою позицию до других: оформлять свою мысль. *Слушать* и *понимать* речь других.
- Совместно договариваться о правилах общения и поведения в игре и следовать им.
- Рост личностного, интеллектуального и социального развития ребёнка, развитие коммуникативных способностей, инициативности, толерантности, самостоятельности.
- Приобретение теоретических знаний и практических навыков шахматной игре.
- Освоение новых видов деятельности (дидактические игры и задания, игровые упражнения, соревнования).

Содержательный контроль и оценка результатов обучающихся предусматривает выявление индивидуальной динамики качества усвоения программы ребёнком и не допускает сравнения его с другими детьми.

Педагогические технологии и удовлетворенность качеством реализации программы

В реализации программы используется дифференцированный и индивидуальный подход на различных этапах обучения. Объяснительно-иллюстративная деятельность. Практическая деятельность.

Образовательные технологии:

Современные образовательные технологии в процессе обучения: развивающее обучение (освоение понятийного аппарата, понятий, терминов), проблемное обучение (тесты, творческие задания).

Дополнительная общеразвивающая программа «Ладья» основана на технологии личностно-ориентированного обучения.

Обучающиеся по программе «Ладья» участвуют в муниципальных турнирах по шахматам, занимают первые и призовые места. (Аналитическая справка по итогам турнира отражена в приложении 2).

Также, планируется участие обучающихся в межрайонных и краевых турнирах по шахматам.

Комплекс организационно-педагогических условий

Материально-техническое обеспечение:

1. Парта 8 ед;
2. Стул ученический 25 ед;
3. Комплект шахмат с досками 10 ед;
4. Шахматные часы 2 ед;
5. Магнитная доска с проектором 1 ед;
6. Рабочее место педагога – рабочий стол и стул.

Информационное обеспечение:

— Федеральный закон РФ от 29 декабря 2012 г. № 273-ФЗ «Об образовании в Российской Федерации».

— Постановление Правительства Российской Федерации от 23.05.2015 № 497 «О Федеральной целевой программе развития образования на 2016-2020 годы».

— Концепция развития дополнительного образования в РФ до 2020 года.

— Распоряжение Правительства Российской Федерации от 29.05.2015 № 996-р "Стратегия развития воспитания в Российской Федерации на период до 2025 года»

— Концепция духовно-нравственного развития личности гражданина России.

— Приказ Министерства просвещения Российской Федерации от 09.11.2018 г. № 196 "Об утверждении Порядка организации и осуществления образовательной деятельности по дополнительным общеобразовательным программам".

— Санитарно-эпидемиологические требования к устройству, содержанию и организации режима работы образовательных организаций дополнительного образования детей.

о Санитарно-эпидемиологические правила и нормативы СанПиН 2.4.4.3172-14

— Положение о порядке организации осуществления образовательной деятельности по дополнительным образовательным программам МБОУ ЦДТ «Паллада»

- Письмо Минобрнауки РФ от 09.11.2018 № 196 «О направлении рекомендаций» (Методические рекомендации по проектированию дополнительных общеразвивающих программ).
- Постановление Главного государственного санитарного врача Российской Федерации от 28.09.2020 №28 «Об утверждении санитарных правил СП 2.4.3648-20 «Санитарноэпидемиологические требования к организациям воспитания и обучения, отдыха и оздоровления детей и молодежи».

Кадровое обеспечение:

Программу «Шахматы» реализует педагог дополнительного образования Перетягин Сергей Александрович. Данную программу может реализовать любой педагог дополнительного образования, педагог образовательного учреждения, реализующий внеурочные занятия по социально-педагогической направленности.

Формы аттестации и оценочные материалы

Виды диагностики: текущая, промежуточная, итоговая.

Текущая диагностика результатов проводится в виде теоретических и практических контрольных занятий, а также соревнований на протяжении всего курса обучения.

Промежуточная аттестация проводится по окончании 1-го и 2-го года обучения, итоговая по окончании 3-го года обучения.

Форма проведения промежуточной и итоговой аттестации: контрольная работа, которая направлена на оценку теоретических и практических знаний.

Оценочные материалы описаны в приложении № 1

Критерии оценки результатов:

- Высокий уровень – ученик самостоятельно и правильно справился с заданием;
- Средний уровень – для правильного выполнения задания ученику требуется несколько самостоятельных попыток или подсказка педагога;
- Низкий уровень – ученик не выполнил задание даже после
- подсказки педагога.

Список литературы

1. Лисицын Г.М. Первые шаги в шахматном искусстве. Лениздат, 1960 год.
2. В.А.Пожарский Шахматный учебник. 1996.
3. Журавлев Н.И. Шаг за шагом. ФиС, 1986.
4. Эстрин Я.Б., Панов В.Н. Курс дебютов. ФиС, 1982.
5. Туров Б.И. Жемчужины шахматного творчества. ФиС, 1982.

6. А.Н.Костьев. Уроки шахмат. ФиС,1984.
7. Х.Р.Капабланка. Учебник шахматной игры. ФиС, 1980.
8. А.А.Алехин. Триста избранных партий. ФиС, 1989.
9. А.В.Котов. Как стать гроссмейстером. ФиС, 1984.
10. О.В.Чеботарев. Уроки шахматной стратегии. Воениздат, 1981.
- 11.Д.И.Бронштейн. Международный турнир гроссмейстеров. ФиС, 1980.

12. Энциклопедия шахматных миттельшпилей. Белград, 1980.
13. А.Н.Ройзман. 400 миниатюр. Берлин, 1980.
14. Малая дебютная энциклопедия. ФиС, 1985.
15. М.М.Ботвинник. Аналитические и критические работы (1-4 том). ФиС, 1986.
16. М.И.Дворецкий. Искусство анализа. Прогресс, 1992.
17. Л.Портиш, Б.Шаркози. 600 окончаний. ФиС, 1979.
18. Энциклопедия шахматных окончаний. Белград, 1980.
19. Ю.Л.Авербах. Шахматные окончания. ФиС, 1981.
20. М.И.Шерешевский. Стратегия эндшпиля. ФиС, 1988.

□

Формы аттестации**Тест № 1 История шахмат**

1. Какая страна является Родиной шахмат?
2. Название какой игры в переводе с персидского языка означает «властитель умер»?
3. Самый умный вид спорта – это...
4. В какую игру любил играть на досуге крокодил Гена?
5. Как называется игровое шахматное поле?
6. Лёша выиграл 2 партии, Валя проиграл 2 партии. Одну партию они сыграли вничью. Сколько партий в шахматы сыграно?
7. Какая шахматная фигура носит название непарнокопытного животного?
8. Какого цвета шахматные фигуры у игрока, начинающего партию первым?

Проверочная работа № 1

Фамилия,
имя _____

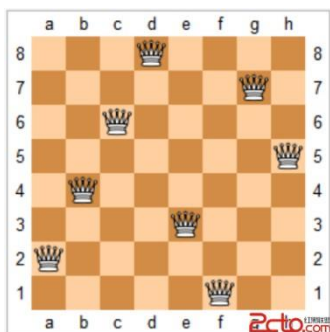
1. Ответь на вопросы

- 1) Самая главная шахматная фигура?
а) ферзь б) король в) ладья
- 2) За один ход пешка из начальной позиции может пойти?
а) на 3 поля б) на 1 поле в) на 2 поля
- 3) Ценность фигур измеряется в ..?
а) пешках б) рублях в) слонах
- 4) В какую фигуру **не может** превратиться пешка?
а) ферзя б) короля в) слона

2. Заполни таблицу (6 баллов)**3. Закончи предложение**

- 1) Король с королём не _____
- 2) Шах – это нападение на _____
- 3) Создание угрозы «съесть» незащищённую или более ценную фигуру соперника – это _____

4. Может ли на шахматной доске быть 8 ферзей? Объясни



5. Белые начинают и ставят мат чёрному королю за 1 ход. Стрелкой укажи верный ход. (Если сможешь, запиши ход шахматной нотацией)



Критерии оценивания

Каждый вопрос оценивается – 1 балл

Количество баллов

% выполнения

Качественная оценка (балл – отметка)

Вербальный аналог

14-15

93-100%

5

освоен

11-13

74-92%

4

освоен

7-10

50 - 73%

3

освоен

0-6

Менее 50%

2

не освоен

Тест № 2 Шахматные фигуры

1. Как называются клетки доски?

2. Назвать фигуры в порядке их расположения в начальной позиции.

3. Как определить правильное положение доски? 4. На поле какого цвета в начале партии стоит белый ферзь?
5. На поле какого цвета в начале партии стоит чёрный ферзь?
6. Как называется часть доски, на которой стоят ферзи?
7. Как называется часть доски, на которой стоят короли?
8. Какая фигура самая главная? Почему?
9. Какая фигура самая сильная?
10. Как называются линии, которые проходят сверху вниз?
11. Как называются ряды, которые проходят слева направо?
12. Как называются косые линии?
13. На каких горизонталях стоят в начальном положении белые фигуры?
14. На каких горизонталях стоят в начальном положении чёрные фигуры?

Тест № 3 Поля и комбинации

15. Написать буквы латинского алфавита в прямом и обратном порядке.
16. Написать поля диагонали h1 – a8.
17. Назвать поля центра доски.
18. Может ли одно и то же поле иметь разные названия?
19. Назвать три любые диагонали
20. Назвать поле пересечения диагоналей b1-h7 и h1-a8.
21. Назвать поле пересечения диагонали h2-b8 с вертикалью e.
22. По каким линиям ходит ладья?
23. По каким линиям ходит слон?
24. Какие поля находятся под ударом слона, который стоит на поле c1?
25. Какие слоны никогда не столкнутся?
26. Может ли белый слон быть чернополюсным?
27. По каким линиям ходит ферзь?
28. На сколько фигур одновременно может напасть ферзь?
29. Как ходит ферзь? 30. На какие фигуры не может напасть король? 31. Почему король не может подойти вплотную к другому королю? 32. Какая фигура может ходить через другие фигуры?
33. Написать все поля, на какие может стать конь с поля d4?
34. На какие поля могут пойти кони из начального положения?
35. Сколько на доске полей, с которых конь имеет лишь два хода?
36. Где король может поймать коня?
37. Какое поле называется битым?
38. Как ходит и бьёт пешка?
39. Может ли пешка пойти через поле?
40. В какую фигуру может превратиться пешка, когда достигнет последней горизонтали?
41. Как пешка может спрятаться от слона на пустой доске?
42. В каком случае король, стоя рядом с пешкой, не может догнать её?
43. В каком случае пешка бьёт «на проходе»? Как это делается?
44. Как называется одновременный ход королём и ладьёй?
45. Как делается рокировка?

46.Какая фигура только один раз за всю игру может перепрыгнуть через другую фигуру?

Проверочная работа № 2

Фамилия,

имя _____

Ответы

Самостоятельная работа по шахматам за 3 четверть 2 класс

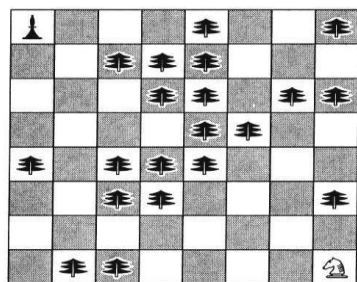
1. Ответь на вопросы.

- В каком направлении ходит пешка? (только вперёд, по вертикали)
- Ходит ли пешка по горизонтали? (нет)
 - В каком направлении бьёт пешка? (по диагонали)
 - Может ли пешка сделать шаг назад? (нет)
 - Бьёт ли пешка назад? (нет)
 - Превращается ли пешка в короля? (нет)
 - В какие фигуры может превратиться пешка? (в ферзя, слона, коня или ладью)
 - Может ли белая пешка побить белого слона? (нет) Почему? (они из одной армии)
 - Какой ход может сделать пешка с исходной позиции? (вперёд на 1 поле, или на 2 поля)

2. Вспомни, как ходят шахматные фигуры и помоги белому коню сбить чёрного слона, избегая полей, на которых его могут сбить. Ходит только конь. На клеточки, где ели вставать нельзя.

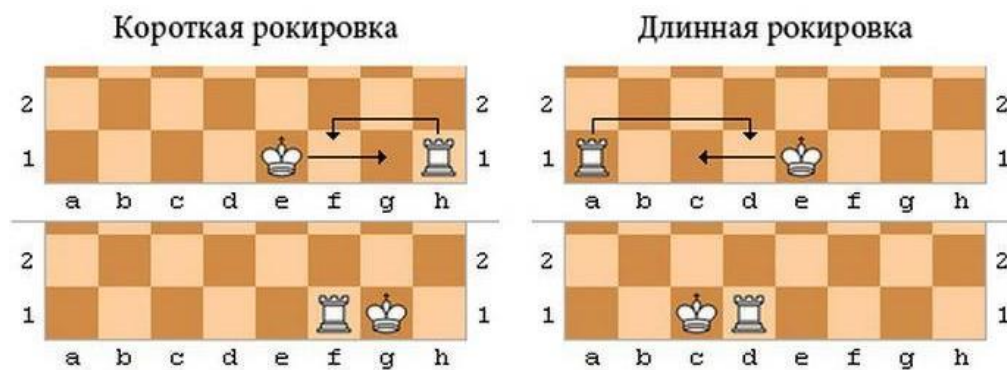
Вспомни, как ходят шахматные фигуры и помоги белому коню сбить чёрного слона, избегая полей, на которых его могут сбить.

40



Ходит только конь. На клеточки с нарисованными на них елями становиться нельзя.





Проверочная работа № 3

Задание 1. Установи соответствие.

1. Защита двух коней
 1. Делает попытку удержать белых дальше от центра доски
 2. Голландская защита
 2. Даёт чёрным большую гибкость в нападении и в защите
 3. Сицилианская защита
 3. Делает попытку контролировать центр с помощью влиятельных фигур
 4. Новоиндийская защита
 4. Полезна, когда белые используют итальянский дебют
- 1- , 2- , 3- , 4-

Задание 2. Допиши.

_____ – тактический приём, при котором в результате ухода какой-либо фигуры или пешки открывается линия действия другой фигуры (Ф, Л, С) того же лагеря, и эта открывшаяся фигура создаёт угрозу какому-либо неприятельскому объекту.

_____ - частный случай открытого нападения. При этом тактическом приёме ход делает одна фигура, а шах объявляет другая, открываемая.

Задание 3. Реши задачу.

1) Найди двойной шах. Ход чёрных.

Б: Kpb7

Ч: Kpc5, Kc6, Cd5

Ответ: _____

2) Дай шах королю.

Б: Лb1

Ч: pf7, Kpg7

Ответ: _____

Тест «Шахматные комбинации»

1. Король и слон не могут заматовать одинокого короля?

- Нет

- Да
- 2. Два слона могут заматовать одинокого короля только в углу доски?**
- Да
- Нет
- 3. Какие из названных ниже фигур или их сочетаний могут дать мат одинокому королю?**
- 2 коня
- Слон и конь
- Конь
- Слон
- 4. Как правило, в дебюте полезно создавать взаимодействие между своими ладьями?**
- Нет
- Да
- 5. Легче ли дать мат одинокому королю ферзем, чем слоном и конем?**
- Да
- Нет
- 6. Пешки считаются сильнее, когда они связаны?**
- Да
- Нет
- 7. Какое преимущество есть в шахматах?**
- Материальное
- Рокировка
- Двойной удар
- 8. Может ли игра закончиться в дебюте?**
- Да
- Нет
- 9. Наиболее важной в общем и целом частью шахматной доски является?**
- Ферзевый фланг
- Центр
- Королевский фланг
- 10. Спертый мат может получиться на первом ходу?**
- Нет
- Да
- 11. Рокировку надо делать в дебюте как можно раньше?**
- Да
- Нет
- 12. Миттельшпиль это - ?**

- Начало игры
 - Конец игры
 - Середина игры
- 13. Король и конь не могут заматовать одинокого короля?**
- Да
 - Нет
- 14. Король и ферзь не могут заматовать одинокого короля?**
- Да
 - Нет
- 15. Миттельшпилю предшествует дебют?**
- Нет
 - Да
- 16. Король и ладья не могут заматовать одинокого короля?**
- Да
 - Нет
- 17. Хорошо ли ходить в дебюте одной и той же фигурой больше, чем один раз?**
- Нет
 - Да
- 18. "Вилка" - это тактический удар, включающий в себя:**
- Защиту одной фигуры
 - Нападение на одну фигуру
 - Защиту двух фигур
 - Нападение на две фигуры
- 19. Ферзь и один может заматовать неприятельского одинокого короля, помощь короля при этом ферзю не нужна?**
- Нет
 - Да
- 20. Мат возможен в... ?**
- Во всех указанных выше стадиях партии
 - Миттельшпиле
 - Дебюте
 - Эндшпиле
- 21. Король и пешка не могут выиграть против одинокого короля без проведения пешки с ее превращением в ферзя или ладью?**
- Нет
 - Да

- 22. Какая из указанных ниже стратегий не самая лучшая, чтобы следовать ей в дебюте?**
- Контроль над центральными полями
 - Открыть диагональ для своих слонов
 - Оставить короля в опасности вместо рокировки
 - Максимально быстро развить фигуры
- 23. Эндшпиль это -?**
- Конец хода
 - Конец дебюта
 - Конец миттельшпиля
 - Конец партии
- 24. Неприятельского короля легче заматовать, когда он находится в центре доски?**
- Да
 - Нет
- 25. Какой фигуре освобождают диагональ?**
- Ладья
 - Конь
 - Слон
- 26. Важно ли как можно быстрее развивать свои фигуры?**
- Нет
 - Да
- 27. Легкие фигуры должны быть развиты до начала миттельшпиля?**
- Нет
 - Да
- 28. Король и пешка всегда способны выиграть против короля?**
- Да
 - Нет
- 29. Чего вы должны избегать, стараясь дать мат одинокому неприятельскому королю?**
- Шахов королю
 - Взятия на проходе
 - Пата
- 30. Что вы должны делать, в первую очередь, когда наступает стадия миттельшпиля?**
- Продвигать вперед свои пешки
 - Надеяться на то, что соперник допустит грубую ошибку
 - Продумать свою стратегию

- Немедленно начинать атаку

Тест № 4 Итоговый тест

47. В каких случаях нельзя делать рокировку?
48. Можно ли делать рокировку, если ладья проходит через битое поле?
49. Для чего нужна рокировка? 50. Что такое шах?
51. Сколько способов спасения от шаха? Какие?
52. От нападения какой фигуры нельзя закрыться?
53. Сколько способов спасения от шаха конём? Какие?
54. Что такое двойной шах?
55. Сколько способов спасения от двойного шаха?
56. Что такое вскрытый шах?
57. Что такое мат?
58. Чем отличается мат от пата?
59. Можно ли взять короля противника, если он нечаянно поставил его под удар?
60. В каких случаях в шахматной партии бывает ничья?
61. Поставить позицию, где может быть вечный шах.
62. Поставить позицию, где может быть пат.
63. Как обозначаются в записи король, ферзь, ладья, слон, конь, пешка?
64. Как обозначаются в записи: ход, взятие, шах, двойной шах, мат, короткая рокировка, длинная рокировка, хороший ход, плохой ход?
65. Как записать ход пешки e7, которая бьёт коня на f8 и превращается в ферзя?
66. Какая пешка может сделать ход c2-c1 Л?
67. Как записать взятие фигуры и одновременное объявление шаха?
68. В каком порядке записывается положение фигур?
69. Положение какой из двух ладей записывается вперёд: e2 или h1?
70. Положение какого слона записывается вперёд: b3 или b4?
71. Что сильнее – конь или ладья?
72. За сколько пешек оценивается слон?
73. За сколько пешек оценивается ладья?
74. За сколько пешек оценивается ферзь?
75. Что сильнее – конь или слон?
76. Что ценнее – конь и слон или ладья и пешка?
77. Что ценнее – ладья и конь или ферзь?
78. Что ценнее – две ладьи или ферзь?
79. Какие фигуры называют лёгкими?
80. Какие фигуры называют тяжёлыми?
81. Что ценнее – три лёгкие фигуры или ферзь?
82. Какая сторона делает первый ход?
83. Как надо играть в начале партии?
84. Что такое двойной удар?
85. Какая фигура называется связанной?
86. Какими фигурами можно дать мат в самой короткой партии (два хода)?

87. Показать «детский мат».
88. Показать мат Легалья.
89. Показать жертву коня после 1.е4-е5 2.Kf3-f6?
90. Как называются начало, середина и конец игры?
91. На что надо обращать внимание, прежде всего во время игры?
92. Как поставить мат ферзём и ладьёй одинокому королю?
93. Как поставить мат одинокому королю двумя ладьями?
94. Что такое противостояние королей и как оно называется?
95. Как поставить мат одинокому королю ферзём и королём?
96. Как поставить мат одинокому королю ладьёй и королём обычным способом?
97. Как поставить мат одинокому королю ладьёй и королём коротким способом? (методом двойного отсечения).
98. Можно ли поставить мат двумя конями и королём одинокому королю?
99. Что такое ловушка?
100. Что такое материальное преимущество и что такое позиционное преимущество?

Решение задач

Пособие: Автор: Я. Г. Владимиров Название: 1000 шахматных задач Год выхода: 2015

Шахматный турнир Очередность

Порядок определения очередности встреч в соревнованиях по круговой системе

Таблицы служат для определения очередности игры в турнирах, а также указывают, какой цвет фигур предоставляется каждому из участников. Предварительно все участники турнира путём жеребьёвки получают номера. Затем подыскивается соответствующая таблица, которая указывает, какие номера встречаются друг с другом в каждом туре.

Участник, номер которого стоит первым, играет белыми. Если число участников турнира нечетное, то цифра, стоящая в первом столбике вне скобок, показывает, что участник, имеющий этот номер, в данном туре свободен.

При 3 или 4 участниках 1 тур 1-(4) 2-3 2 тур (4)-3 1-2 3 тур 2-(4) 3-1

При 5 или 6 участниках 1 тур 1-(6) 2-5 3-4 2 тур (6)-4 5-3 1-2 3 тур 2-(6) 3-1 4-5 4 тур (6)-5 1-4 2-3 5 тур 3-(6) 4-2 5-1

При 7 или 8 участниках 1 тур 1-(8) 2-7 3-6 4-5 2 тур (8)-5 6-4 7-3 1-2 3 тур 2-(8) 3-2 4-7 5-6 4 тур (8)-6 7-5 1-4 2-3 5 тур 3-(8) 4-2 5-1 6-7 6 тур (8)-7 1-6 2-5 3-4 7 тур 4-(8) 5-3 6-2 7-1

Аналитическая справка
по итогам районного шахматного турнира «Белая ладья»

На основании приказа Управления образования № от , плана работы Шахматный турнир «Белая ладья» проводился 28 ноября 2018 года с целью популяризации игры в шахматы среди учащихся общеобразовательных организаций. Организаторами турнира выступил МБОУ ЦДТ «Паллада».

В районном шахматном турнире приняли участие 39 учащихся:

МБОУ ОШ № 2 – 5 человек;

МБОУ СШ № 3 им. А.И. Томилина – 7 человек;

МБОУ СШ № 5 – 8 человек;

МБОУ ОШ № 14 – 1 человек;

МБОУ СШ № 15 – 3 человека;

МБОУ СШ № 16 – 11 человек;

МБОУ ЦДТ «Паллада» - 5 человек.

На основании протокола жюри победителями шахматного турнира стали:

1. Возрастная группа 8-9 лет

I место: Зубарев Егор, МБОУ СШ №3 им. А.И. Томилина,
Горягина Маргарита, МБОУ ЦДТ «Паллада»

II место: Сахарной Иван, МБОУ СШ № 3 им. А.И. Томилина

III место: Фирсенков Никита, МБОУ СШ №3 им.А.И. Томилина

2. Возрастная группа 10-11 лет

I место: Скурихин Алексей, МБОУ СШ № 16

II место: Губернатенков Дмитрий, МБОУ ЦДТ «Паллада»
Ивонин Иван, МБОУ ЦДТ «Паллада»

III место: Курдюков Артём, МБОУ СШ №5

3. Возрастная группа 12-13 лет

I место: Зубарев Артур, МБОУ СШ № 3 им.А.И. Томилина

II место: Любченко Елизавета, МБОУ СШ №5

Царукян Эрик, МБОУ СШ №2, Мамедов Эльгун, МБОУ СШ №2, Дрыга Илья,
МБОУ СШ №16

III место: Трескин Олег, МБОУ СШ №2

Мустафин Даниил, МБОУ СШ №2

4. Возрастная группа 14-16 лет

I место: Вырупаева Анастасия, МБОУ СШ №16,
Мартыненко Даниил, МБОУ СШ №5

II место: Сотниченко Леонид, МБОУ СШ №5

III место: Дубинкин Дмитрий, МБОУ СШ №16

Объявить благодарность судейской коллегии:

Кондратьеву Денису Андреевичу – методисту ИМЦ;

Кондратьеву Михаилу Юрьевичу – учителю истории, МБОУ СШ №3 им.
А.И. Томилина;

Перетягину Сергею Александровичу – педагогу дополнительного образования МБОУ ЦДТ «Паллада»;

В подготовке победителей шахматного турнира участвовали следующие педагоги:

Перетягин Сергей Александрович – педагог дополнительного образования МБОУ ЦДТ «Паллада»;

Кондратьев Михаил Юрьевич – учитель истории, МБОУ СШ №3 им. А.И. Томилина;

Юрьева Елена Викторовна – учитель физической культуры МБОУ СШ №5;

Палий Иван Олегович – учитель физической культуры, МБОУ СШ №16;

Лебедева Елена Геннадьевна – преподаватель-организатор ОБЖ, МБОУ СШ №16.

В подготовке участников турнира приняли участие следующие педагоги:

Заинчиковская Елена Сергеевна – учитель начальных классов, МБОУ СШ №15;

Ахременко Мария Витальевна – учитель математики, МБОУ СШ №15;

Лентарева Ольга Алексеевна – учитель начальных классов, МБОУ СШ №15;

Землянская Елена Андреевна – учитель биологии, МБОУ СШ №16.

Благодарим за подготовку победителей и участников турнира родителей учащихся:

Курицыну Ирину Александровну;

Трескину Татьяну Сергеевну;

Кругликову Марию Викторовну;

Мамедову Камину Байрам кызы;

Батаеву Наталью Ивановну;

Гриц Светлану Николаевну