

Муниципальное бюджетное образовательное учреждение дополнительного  
образования Центр детского творчества «Паллада»  
г. Советская Гавань

Принята на заседании  
Педагогического  
совета  
от "4" сентября 2023 г.  
Протокол № 1

«Утверждаю»  
Директор МБОУ ЦДТ  
"Паллада"  
\_\_\_\_\_ Толпышева С.Н.  
приказ № 1 от 4 сентября 2023 г.

Дополнительная общеобразовательная общеразвивающая программа

**Шахматы**

Направленность: социально-гуманитарная

Уровень: базовый

Возраст учащихся: 5-7 лет

Срок реализации: 3 года (432 часов)

Автор-составитель:  
Перетягин Сергей Александрович,  
педагог дополнительного образования

г. Советская Гавань  
2023 г.

## РАЗДЕЛ: « Пояснительная записка»

### Нормативно-правовое обеспечение

- Федеральный закон РФ от 29 декабря 2012 г. № 273-ФЗ «Об образовании в Российской Федерации»;
- Распоряжение Правительства Российской Федерации от 31 марта 2022 г. № 678-р « Концепция развития дополнительного образования детей до 2030 года»;
- Распоряжение Правительства Российской Федерации от 29.05.2015 № 996-р "Стратегия развития воспитания в Российской Федерации на период до 2025 года»;
- Постановление Главного государственного санитарного врача Российской Федерации от 28.09.2020 №28 «Об утверждении санитарных правил СП 2.4.3648-20 «Санитарноэпидемиологические требования к организациям воспитания и обучения, отдыха и оздоровления детей и молодежи»;
- Приказ Минпросвещения России от 27.07.2022 № 629 «Об утверждении Порядка организации и осуществления образовательной деятельности по дополнительным общеобразовательным программам»;
- Письмо Минобрнауки Хабаровского края от 26.09.2019 №383 П «Об утверждении Положения о дополнительной общеобразовательной программе в Хабаровском крае»;
- Приказ Минтруда России от 22.09.2021 № 652н «Об утверждении профессионального стандарта «Педагог дополнительного образования детей и взрослых»;
- Устав МБОУ ЦДТ «Паллада».

### Направление программы: шахматы

Шахматы – это не только игра, доставляющая детям много радости, удовольствия, но и эффективное средство их умственного развития.

Шахматы - это древняя игра, которая способствует развитию интеллекта ребенка. Во многих странах мира в последние годы заметно повысился интерес к детским шахматам. И это не случайно. Древняя игра, оказывает огромное влияние на развитие интеллекта и тех личностных качеств ребенка, которые необходимы в современном мире. Например, вырабатывает умение в короткий промежуток времени принимать правильное решение. Шахматы также приучают детей к микрострессам, потому что каждая проигранная партия и есть микростресс. Замечено, что шахматисты не теряются в критических ситуациях, не впадают в панику, а думают, ищут выход. Известно также, что шахматы учат логически мыслить, а увлекающиеся этим спортом дети хорошо учатся, без проблем поступают в институты, делают прекрасную карьеру.

#### Актуальность:

Обучаясь по данной программе, учащиеся освоят теоретические и практические основы шахматной игры, познакомятся с историей шахмат.

**Педагогическая целесообразность** заключается в том, что пройдя курс по программе «Шахматы» учащиеся научатся принимать самостоятельные решения, научатся логически мыслить и рассуждать. Получат опыт турнирной игры.

#### Адресат:

Данная программа рассчитана на обучающихся 5-7 лет общеобразовательных учреждений, объединенных с учетом индивидуальных и возрастных особенностей.

Допускается естественный отток учащихся из-за смены интереса в течение 3х лет обучения.

#### Объём и сроки усвоения программы, режим занятий

Уровень программы: базовый. Реализуется в течение 3х лет (432 часа).

Объём программы, таблица 1

Период	Продолжительность занятия	Кол-во занятий в неделю	Кол-во часов в неделю	Кол-во недель	Кол-во часов в год

1 год обучения	2ч	2	4ч	36	144ч
2 год обучения	2ч	2	4ч	36	144ч
3 год обучения	2ч	2	4ч	36	144ч
<b>Итого по программе</b>					<b>432ч</b>

Продолжительность занятия в объединении установлена в соответствии с СанПиН 2.4.4.3172 и локальным нормативным актом МБОУ ЦДТ «Паллада» о порядке организации осуществления образовательной деятельности по дополнительным общеобразовательным программам. При составлении расписания учитываются перемены продолжительностью 10 (15) мин., во время которой с детьми проводятся физ.минутки, подвижные игры, личное время, переход от теории к практическим занятиям.

**Формы и режим занятий** подбираются с учетом цели и задач, познавательных интересов и индивидуальных возможностей воспитанников, специфики содержания данной образовательной программы и возраста воспитанников.

**Формы проведения:** При проведении занятий используется групповая и индивидуальная форма работы. Проводятся теоретические и практические занятия. Теоретическая работа с детьми проводится в форме лекций, диспутов, бесед, анализа сыгранных ребятами партий, разбора партий известных шахматистов; учащиеся готовят доклады по истории шахмат. Практические занятия также разнообразны по своей форме – это и сеансы одновременной игры с руководителем, конкурсы по решению задач, этюдов, игровые занятия, турниры.

**Виды занятий:**

- Лекция;
- практикум;
- турнир

Лекция - устное систематическое и последовательное изложение материала по какой-либо проблеме, методу, теме вопроса и т. д.

Турнир – проведение шахматных партий между школами и учреждениями и последующее награждение почётными грамотами.

Практикум - это форма организации учебного процесса, предполагающая выполнение студентами по заданию и под руководством преподавателя одной или нескольких практических работ.

**Цели и задачи программы**

**Цель программы:** Создание условий для личностного и интеллектуального развития учащихся, посредством обучения игры в шахматы

**Задачи:**

- Обучить основам шахматной игры;
- Выработать у учащихся умение применять полученные знания на практике;
- Развить у учащихся стремление к самостоятельности;

**Учебный план  
1-й год обучения**

№ п/п	Название раздела, темы	Количество часов			Формы аттестации (контроля)
		Всего	Теория	Практика	
1.	Введение в программу	2	2	-	
2.	История шахмат	8	8	-	Тест: история шахмат
3.	Шахматные фигуры, первые комбинации	16	4	12	Тест: шахматные фигуры
4.	Теоретическая подготовка Первоначальные понятия	46	10	36	Проверочная работа № 1 Тест: Поля и комбинации
5.	Решение задач	48	18	30	Итоговое тестирование, Решение задач по сборнику
6.	Турниры. Анализ партий	24	6	18	Турнир по круговой системе
ИТОГО:		144	48	96	

**Содержание программы 1 год обучения  
Раздел 1: Введение в программу – 2 ч**

Теория (2ч): Введение в программу. Определение расписания. Инструктаж по технике безопасности

### **Раздел 2: История шахмат – 8ч**

Теория (2 ч):История происхождения шахмат. Чатуранга и шатрандж. Распространение шахмат на Востоке, проникновение шахмат в Европу. Реформа шахмат. Шахматные трактаты. Запрет шахмат церковью. Испанские и итальянские шахматисты. Выдающиеся мастера прошлого. Советская школа шахмат. Современные российские и зарубежные шахматисты.

Практика (6 ч) : тест «История шахмат», расстановка фигур на поле, первые шахматные комбинации, начальные партии.

### **Раздел 3:Шахматный фигуры. Первые комбинации - 16ч**

Теория (4ч): Шахматные фигуры. Шахматные поля. Шахматная нотация и термины.

Практика (12ч): Шахматные комбинации, партии. Тест «Шахматные фигуры»

### **Раздел 4: Теоретическая подготовка. Первоначальные понятия – 46ч**

Теория (10ч): Язык шахматных полей. Горизонталы и вертикали. Наименование полей. Решение задач

Практика (36ч): Взятие фигур. Полная нотация. Король, шах, мат. Ферзь, конь. Пешки. Рокировка. Тест «Поля и комбинации».

### **Раздел 5: Решение задач – 48ч**

Теория (18ч) Возможные комбинации, запись комбинаций. Чтение шахматных задач. Запись задачи и решения.

Практика (30ч) Практическое решение задач. Итоговое тестирование.

### **Раздел 5: Турниры. Анализ партий – 24ч**

Практика (18ч): Турниры по круговой системе с записью партий. Подведение итогов обучения.

## **Учебный план 2-й год обучения**

№ п/п	Название раздела, темы	Количество часов			Формы аттестации (контроля)
		Всего	Теория	Практика	
1.	Формирование навыков игры	16	8	8	Игровая практика
2.	Формирование комбинационных навыков	20	8	12	Проверочная работа № 2
3.	Изучение техники пешечного эндшпиля	40	8	32	Решение задач по сборнику, Разбор партий
4.	Изучение дебютов	36	10	26	Итоговый тест
5.	Турниры. Подведение итогов обучения	32	2	30	Турнир по круговой системе
<b>ИТОГО:</b>		<b>144</b>	<b>36</b>	<b>108</b>	

## **Содержание программы 2 год обучения.**

### **Раздел 1: Формирование навыков игры – 16ч**

Теория (8ч): Приёмы заграждений. Приёмы отрезания полей. Приёмы стеснения положения.

Практика (8ч): Приёмы перегрузки по защите пунктов. Приёмы связки. Приёмы выигрыша темпа.

### **Раздел 2: Формирование комбинационных навыков – 20ч**

Теория (8ч): Понятие комбинации. Комбинационные приемы

Практика (12ч): Ладья. Слон. Ферзь. Конь Пешка. Король.

### **Раздел 3: Изучение техники пешечного эндшпиля – 40ч**

Теория (8ч): Оппозиция. Поля соответствия. Правило квадрата. Отдалённая проходная пешка.

Практика (32ч): Игра на поле. Отталкивание «плечом». Прорыв. Пространство. Ферзь против пешки. Ладья и пешка против ладьи.

### **Раздел 4: Изучение дебютов – 36ч**

Теория (10ч): Открытые начала. Полуоткрытые начала. Закрытые дебюты

Практика (26ч): Игра на поле. Применение теоретических знаний на практике

### **Раздел 5: Турниры. Подведение итогов обучения 32ч**

Практика (30ч): Турниры по круговой системе с записью партий. Подведение итогов обучения.

## **Учебный план 3-й год обучения**

№ п/п	Название раздела, темы	Количество часов			Формы аттестации (контроля)
		Всего	Теория	Практика	
1.	Анализ пешечной конфигурации и составление плана игры	20	4	16	Игровая практика проверочная работа № 3
2.	Поиск матовых комбинаций	36	9	27	Игровая практика, Тест «Комбинации»
3.	Решение проблем центра	20	10	10	Игровая практика
4.	Тренировка техники расчета	30	15	15	Турнир по круговой системе
5.	Анализ типичных положений	18	9	9	Игровая практика
6.	Приобщение обучающихся к самостоятельной аналитической работе	10	5	5	Итоговый тест № 4
7.	Турниры. Подведение итогов обучения	10		10	Итоговый турнир по круговой системе Диагностика учащихся
<b>ИТОГО:</b>		<b>144</b>	<b>65</b>	<b>79</b>	

## **Содержание программы 3 год обучения**

### **Раздел 1: Анализ пешечной конфигурации и составление плана игры 20 ч**

Теория (4ч): Пешечная структура и положение в ней фигур. «Хорошие» и «плохие слоны». Слон сильнее короля. Конь сильнее слона.

Практика (16ч): Разноцветные слоны в миттельшпиле. Выключение фигур соперника из игры. Игровая практика. Проверочная работа № 3

### **Раздел 2: Поиск матовых комбинаций 36ч**

Теория (9ч): Мат. Поиск комбинаций

Практика (27ч): Де ладьи. Ладья и слон. Ладья и конь. Два слона. Два коня. Слон и конь. Ферзь и слон. Ферзь и конь. Три фигуры. Игровая практика. Тест «Комбинации»

### **Раздел 3: Решение проблем центра 20 ч**

Теория (10ч): Борьба за создание пешечного центра. Подрыв пешечного центра. Фигуры против пешечного центра.

Практика (10ч): Фигурно-пешечный центр. Роль центра при фланговых операциях. Игровая практика

### **Раздел 4: Тренировка техники расчёта 30ч**

Теория (15ч): Обзор целесообразных продолжений. Длинный вариант при большом количестве ходов кандидатов. анализ обучающимися предложенной позиции. Нахождение выигрыша.

Практика (15ч): Сеть коротких вариантов при большом количестве ходов кандидатов. Турнир по круговой системе.

### **Раздел 5: Анализ типичных положений 18ч**

Теория (9ч): Использование пешечного перевеса на ферзевом фланге, в центре. Борьба с пешечным перевесом на фланге. Пешечная цепь.

Практика (9ч): Изолированная пешка в центре доски. Игра против «висячих» пешек. Игра с атакой на королевском фланге. Игровая практика

### **Раздел 6: Приобщение обучающихся к самостоятельной аналитической работе 10ч**

Теория (5ч): Организация и контроль за самостоятельным анализом детьми позиций с пешечной формацией. Организация и контроль за самостоятельным изучением шахматной литературы.

Практика (5ч): Игровая практика. Итоговый тест № 4

### **Раздел 7: Турниры. Подведение итогов обучения 10ч**

Практика (10ч): Квалифицированный турнир по круговой системе с записью партий

## **Планируемые результаты**

### **После I учебного года:**

Учащиеся будут знать:

- историю возникновения шахмат;
- расположение и определение горизонтальных и вертикальных линий на шахматной доске;
- названия фигур и их свойства (как ходит каждая фигура), обозначение фигур;
- что такое шах и что такое мат.

Учащиеся будут уметь:

- ходить разными фигурами;
- проводить игру пешками без короля;
- проводить игру короля против пешек и игру короля против короля;
- использовать при игре различные приёмы: двойные удары, вскрытые удары, рокировка.

### **После II учебного года:**

Учащиеся будут знать:

- различные тактические приемы игры;
- владеть комбинационными навыками игры;
- технику пешечного эндшпиля;
- дебюты (начальные сведения об открытых, полуоткрытых началах, закрытых дебютах);
- основы стратегии.

Учащиеся будут уметь:

- при игре использовать: тактические приемы (заграждение,
- отвлечение и т.п.);
- применять различные дебюты, (мин. По два за каждую сторону);
- использовать стратегические приемы.

### **После III учебного года**

Учащиеся будут знать:

- пешечные конфигурации;
- роль центра в шахматной партии;
- типовые позиции миттельшпиля;
- типовые позиции эндшпиля;
- современную литературу по шахматам;

Учащиеся будут уметь:

- Применять на практике стратегические приёмы;
- владеть техникой расчёта ходов;
- решать задачи (тесты и этюды).

### **Комплекс организационно-педагогических условий**

#### **Материально-техническое обеспечение:**

1. Стол 8 ед;
2. Стулья полумягкие 20-25 ед;
3. Комплект шахмат с досками 10 ед;
4. Шахматные часы 2 ед;
5. Демонстрационная доска с магнитными фигурами 1-2 ед;
6. Рабочее место педагога – рабочий стол и стул.

#### **Информационное обеспечение:**

- Федеральный закон РФ от 29 декабря 2012 г. № 273-ФЗ «Об образовании в Российской Федерации».
- Постановление Правительства Российской Федерации от 23.05.2015 № 497 «О Федеральной целевой программе развития образования на 2016-2020 годы».
- Концепция развития дополнительного образования в РФ до 2020 года.
- Распоряжение Правительства Российской Федерации от 29.05.2015 № 996-р "Стратегия развития воспитания в Российской Федерации на период до 2025 года"
- Концепция духовно-нравственного развития личности гражданина России.
- Приказ Министерства просвещения Российской Федерации от 09.11.2018 г. № 196 "Об утверждении Порядка организации и осуществления образовательной деятельности по дополнительным общеобразовательным программам".
- Санитарно-эпидемиологические требования к устройству, содержанию и организации режима работы образовательных организаций дополнительного образования детей.
  - Санитарно-эпидемиологические правила и нормативы СанПиН 2.4.4.3172-14
- Положение о порядке организации осуществления образовательной деятельности по дополнительным образовательным программам МБОУ ЦДТ «Паллада»

#### **Список литературы**

1. Лисицын Г.М. Первые шаги в шахматном искусстве. Лениздат, 1960 год.
2. В.А.Пожарский Шахматный учебник. 1996.
3. Журавлев Н.И. Шаг за шагом. ФиС, 1986.
4. Эстрин Я.Б., Панов В.Н. Курс дебютов. ФиС, 1982.
5. Туров Б.И. Жемчужины шахматного творчества. ФиС, 1982.
6. А.Н.Костьев. Уроки шахмат. ФиС, 1984.
7. Х.Р.Капабланка. Учебник шахматной игры. ФиС, 1980.
8. А.А.Алехин. Триста избранных партий. ФиС, 1989.
9. А.В.Котов. Как стать гроссмейстером. ФиС, 1984.
10. О.В.Чеботарев. Уроки шахматной стратегии. Воениздат, 1981. 11.Д.И.Бронштейн. Международный турнир гроссмейстеров. ФиС, 1980.
12. Энциклопедия шахматных миттельшпилей. Белград, 1980. 13.А.Н.Ройзман.400 миниатюр. Берлин, 1980.



14. Малая дебютная энциклопедия. ФиС, 1985.
15. М.М.Ботвинник. Аналитические и критические работы (1-4 том). ФиС, 1986.
16. М.И.Дворецкий. Искусство анализа. Прогресс, 1992.
17. Л.Портиш, Б.Шаркози. 600 окончаний. ФиС, 1979.
18. Энциклопедия шахматных окончаний. Белград, 1980.
19. Ю.Л.Авербах. Шахматные окончания. ФиС, 1981.
20. М.И.Шерешевский. Стратегия эндшпиля. ФиС, 1988.

#### **Кадровое обеспечение:**

Программу «Шахматы» реализует педагог дополнительного образования. Данную программу может реализовать любой педагог дополнительного образования, педагог образовательного учреждения, реализующий внеурочные занятия по социально-педагогической направленности.

#### **Формы аттестации и оценочные материалы**

**Виды диагностики:** текущая, промежуточная, итоговая.

Текущая диагностика результатов проводится в виде теоретических и практических контрольных занятий, а также соревнований на протяжении всего курса обучения.

Промежуточная аттестация проводится по окончании 1-го и 2-го года обучения, итоговая по окончании 3-го года обучения.

Форма проведения промежуточной и итоговой аттестации: контрольная работа, которая направлена на оценку теоретических и практических знаний.

#### **Критерии оценки результатов:**

- Высокий уровень – ученик самостоятельно и правильно справился с заданием;
- Средний уровень – для правильного выполнения задания ученику требуется несколько самостоятельных попыток или подсказка педагога;
- Низкий уровень – ученик не выполнил задание даже после подсказки педагога.

#### **Формы аттестации**

##### **Тест № 1**

##### **История шахмат**

1. Какая страна является Родиной шахмат?
2. Название какой игры в переводе с персидского языка означает «властитель умер»?
3. Самый умный вид спорта – это...
4. В какую игру любил играть на досуге крокодил Гена?
5. Как называется игровое шахматное поле?
6. Лёша выиграл 2 партии, Валя проиграл 2 партии. Одну партию они сыграли вничью. Сколько партий в шахматы сыграли?
7. Какая шахматная фигура носит название непарнокопытного животного?
8. Какого цвета шахматные фигуры у игрока, начинающего партию первым?

#### **Проверочная работа № 1**

**Фамилия, имя** \_\_\_\_\_

##### **1. Ответь на вопросы**

- 1) Самая главная шахматная фигура?  
а) ферзь б) король в) ладья
- 2) За один ход пешка из начальной позиции может пойти?

- а) на 3 поля б) на 1 поле в) на 2 поля  
 3) Ценность фигур измеряется в ..?  
 а) пешках б) рублях в) слонах  
 4) В какую фигуру **не может** превратиться пешка?

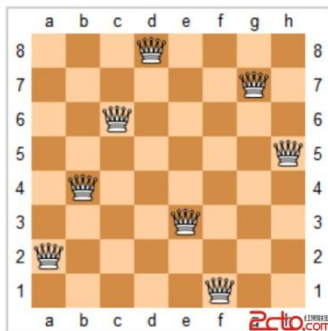
а) ферзя б) короля в) слона

**2. Заполни таблицу (6 баллов)**

**3. Закончи предложение**

- 1) Король с королём не \_\_\_\_\_  
 2) Шах – это нападение на \_\_\_\_\_  
 3) Создание угрозы «съесть» незащищённую или более ценную фигуру соперника – это \_\_\_\_\_

**4. Может ли на шахматной доске быть 8 ферзей? Объясни**



**5. Белые начинают и ставят мат чёрному королю за 1 ход. Стрелкой укажи верный ход. (Если сможешь, запиши ход шахматной нотацией)**



### Критерии оценивания

Каждый вопрос оценивается – 1 балл

Количество баллов

% выполнения

Качественная оценка (балл – отметка)

Вербальный аналог

14-15

93-100%

5

освоен

11-13

74-92%

4

освоен

7-10

50 - 73%

3

освоен

0-6

Менее 50%

2

не освоен

### Тест № 2 Шахматные фигуры

1. Как называются клетки доски?
2. Назвать фигуры в порядке их расположения в начальной позиции.
3. Как определить правильное положение доски? 4. На поле какого цвета в начале партии стоит белый ферзь?
5. На поле какого цвета в начале партии стоит чёрный ферзь?
6. Как называется часть доски, на которой стоят ферзи?
7. Как называется часть доски, на которой стоят короли?
8. Какая фигура самая главная? Почему?
9. Какая фигура самая сильная?
10. Как называются линии, которые проходят сверху вниз?
11. Как называются ряды, которые проходят слева направо?
12. Как называются косые линии?
13. На каких горизонталях стоят в начальном положении белые фигуры?
14. На каких горизонталях стоят в начальном положении чёрные фигуры?

### Тест № 3 Поля и комбинации

15. Написать буквы латинского алфавита в прямом и обратном порядке.
16. Написать поля диагонали h1 – a8.
17. Назвать поля центра доски.
18. Может ли одно и то же поле иметь разные названия?
19. Назвать три любые диагонали
20. Назвать поле пересечения диагоналей b1-h7 и h1-a8.
21. Назвать поле пересечения диагонали h2-b8 с вертикалью e.
22. По каким линиям ходит ладья?
23. По каким линиям ходит слон?
24. Какие поля находятся под ударом слона, который стоит на поле c1?
25. Какие слоны никогда не столкнутся?
26. Может ли белый слон быть чернополюсным?
27. По каким линиям ходит ферзь?
28. На сколько фигур одновременно может напасть ферзь?
29. Как ходит ферзь? 30. На какие фигуры не может напасть король?
31. Почему король не может подойти вплотную к другому королю?
32. Какая фигура может ходить через другие фигуры?
33. Написать все поля, на какие может стать конь с поля d4?
34. На какие поля могут пойти кони из начального положения?
35. Сколько на доске полей, с которых конь имеет лишь два хода?
36. Где король может поймать коня?
37. Какое поле называется битым?
38. Как ходит и бьёт пешка?
39. Может ли пешка пойти через поле?
40. В какую фигуру может превратиться пешка, когда достигнет последней горизонтали?
41. Как пешка может спрятаться от слона на пустой доске?
42. В каком случае король, стоя рядом с пешкой, не может догнать её?
43. В каком случае пешка бьёт «на проходе»? Как это делается?
44. Как называется одновременный ход королём и ладьёй?
45. Как делается рокировка?
46. Какая фигура только один раз за всю игру может перепрыгнуть через другую фигуру?

## Проверочная работа № 2

Фамилия, имя \_\_\_\_\_

### Ответы

#### Самостоятельная работа по шахматам за 3 четверть 2 класс

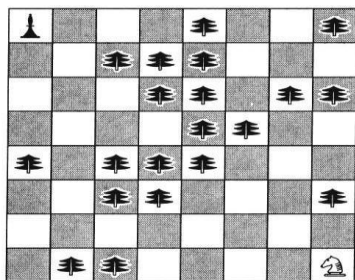
##### 1. Ответь на вопросы.

- В каком направлении ходит пешка? (только вперёд, по вертикали)
- Ходит ли пешка по горизонтали? (нет)
  - В каком направлении бьёт пешка? (по диагонали)
  - Может ли пешка сделать шаг назад? (нет)
  - Бьёт ли пешка назад? (нет)
  - Превращается ли пешка в короля? (нет)
  - В какие фигуры может превратиться пешка? (в ферзя, слона, коня или ладью)
  - Может ли белая пешка побить белого слона? (нет) Почему? (они из одной армии)
  - Какой ход может сделать пешка с исходной позиции? (вперёд на 1 поле, или на 2 поля)

##### 2. Вспомни, как ходят шахматные фигуры и помоги белому коню сбить чёрного слона, избегая полей, на которых его могут сбить. Ходит только конь. На клеточки, где ели вставить нельзя.

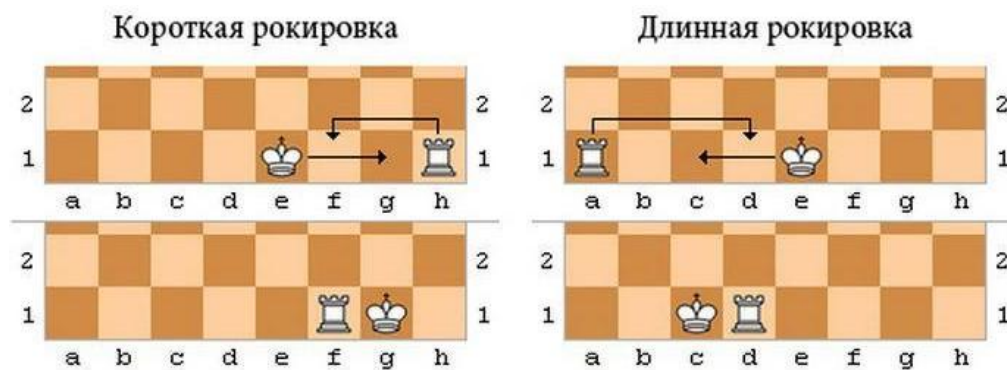
Вспомни, как ходят шахматные фигуры и помоги белому коню сбить чёрного слона, избегая полей, на которых его могут сбить.

40



Ходит только конь. На клеточки с нарисованными на них елями становиться нельзя.





### Проверочная работа № 3

#### Задание 1. Установи соответствие.

1. Защита двух коней
  1. Делает попытку удержать белых дальше от центра доски
  2. Голландская защита
  2. Даёт чёрным большую гибкость в нападении и в защите
  3. Сицилианская защита
  3. Делает попытку контролировать центр с помощью влиятельных фигур
  4. Новоиндийская защита
  4. Полезна, когда белые используют итальянский дебют
- 1- , 2- , 3- , 4-

#### Задание 2. Допиши.

\_\_\_\_\_ – тактический приём, при котором в результате ухода какой-либо фигуры или пешки открывается линия действия другой фигуры (Ф, Л, С) того же лагеря, и эта открывшаяся фигура создаёт угрозу какому-либо неприятельскому объекту.

\_\_\_\_\_ - частный случай открытого нападения. При этом тактическом приёме ход делает одна фигура, а шах объявляет другая, открываемая.

#### Задание 3. Реши задачу.

##### 1) Найди двойной шах. Ход чёрных.

- Б: Крb7  
 Ч: Крс5, Кс6, Cd5

Ответ: \_\_\_\_\_

##### 2) Дай шах королю.

- Б: Лb1  
 Ч: пf7, Крг7

Ответ: \_\_\_\_\_

### Тест «Шахматные комбинации»

#### 1. Король и слон не могут заматовать одинокого короля?

- Нет  
 Да

#### 2. Два слона могут заматовать одинокого короля только в углу доски?

- Да  
 Нет

#### 3. Какие из названных ниже фигур или их сочетаний могут дать мат одинокому королю?

- 2 коня

- Слон и конь
  - Конь
  - Слон
- 4. Как правило, в дебюте полезно создавать взаимодействие между своими ладьями?**
- Нет
  - Да
- 5. Легче ли дать мат одинокому королю ферзем, чем слоном и конем?**
- Да
  - Нет
- 6. Пешки считаются сильнее, когда они связаны?**
- Да
  - Нет
- 7. Какое преимущество есть в шахматах?**
- Материальное
  - Рокировка
  - Двойной удар
- 8. Может ли игра закончиться в дебюте?**
- Да
  - Нет
- 9. Наиболее важной в общем и целом частью шахматной доски является?**
- Ферзевый фланг
  - Центр
  - Королевский фланг
- 10. Спертый мат может получиться на первом ходу?**
- Нет
  - Да
- 11. Рокировку надо делать в дебюте как можно раньше?**
- Да
  - Нет
- 12. Миттельшпиль это - ?**
- Начало игры
  - Конец игры
  - Середина игры
- 13. Король и конь не могут заматовать одинокого короля?**
- Да
  - Нет
- 14. Король и ферзь не могут заматовать одинокого короля?**
- Да
  - Нет
- 15. Миттельшпилю предшествует дебют?**

- Нет
  - Да
- 16. Король и ладья не могут заматовать одинокого короля?**
- Да
  - Нет
- 17. Хорошо ли ходить в дебюте одной и той же фигурой больше, чем один раз?**
- Нет
  - Да
- 18. "Вилка" - это тактический удар, включающий в себя:**
- Защиту одной фигуры
  - Нападение на одну фигуру
  - Защиту двух фигур
  - Нападение на две фигуры
- 19. Ферзь и один может заматовать неприятельского одинокого короля, помощь короля при этом ферзю не нужна?**
- Нет
  - Да
- 20. Мат возможен в...?**
- Во всех указанных выше стадиях партии
  - Миттельшпиле
  - Дебюте
  - Эндшпиле
- 21. Король и пешка не могут выиграть против одинокого короля без проведения пешки с ее превращением в ферзя или ладью?**
- Нет
  - Да
- 22. Какая из указанных ниже стратегий не самая лучшая, чтобы следовать ей в дебюте?**
- Контроль над центральными полями
  - Открыть диагональ для своих слонов
  - Оставить короля в опасности вместо рокировки
  - Максимально быстро развить фигуры
- 23. Эндшпиль это - ....?**
- Конец хода
  - Конец дебюта
  - Конец миттельшпиля
  - Конец партии
- 24. Неприятельского короля легче заматовать, когда он находится в центре доски?**
- Да
  - Нет
- 25. Какой фигуре освобождают диагональ?**

- Ладья
- Конь
- Слон
- 26. Важно ли как можно быстрее развивать свои фигуры?**
- Нет
- Да
- 27. Легкие фигуры должны быть развиты до начала миттельшпиля?**
- Нет
- Да
- 28. Король и пешка всегда способны выиграть против короля?**
- Да
- Нет
- 29. Чего вы должны избегать, стараясь дать мат одинокому неприятельскому королю?**
- Шахов королю
- Взятия на проходе
- Пата
- 30. Что вы должны делать, в первую очередь, когда наступает стадия миттельшпиля?**
- Продвигать вперед свои пешки
- Надеяться на то, что соперник допустит грубую ошибку
- Продумать свою стратегию
- Немедленно начинать атаку

#### Тест № 4 Итоговый тест

- 47. В каких случаях нельзя делать рокировку
- 48. Можно ли делать рокировку, если ладья проходит через битое поле? 49. Для чего нужна рокировка? 50. Что такое шах?
- 51. Сколько способов спасения от шаха? Какие?
- 52. От нападения какой фигуры нельзя закрыться?
- 53. Сколько способов спасения от шаха конём? Какие?
- 54. Что такое двойной шах?
- 55. Сколько способов спасения от двойного шаха?
- 56. Что такое вскрытый шах?
- 57. Что такое мат?
- 58. Чем отличается мат от пата?
- 59. Можно ли взять короля противника, если он нечаянно поставил его под удар?
- 60. В каких случаях в шахматной партии бывает ничья?
- 61. Поставить позицию, где может быть вечный шах.
- 62. Поставить позицию, где может быть пат.
- 63. Как обозначаются в записи король, ферзь, ладья, слон, конь, пешка?
- 64. Как обозначаются в записи: ход, взятие, шах, двойной шах, мат, короткая рокировка, длинная рокировка, хороший ход, плохой ход?
- 65. Как записать ход пешки e7, которая бьёт коня на f8 и превращается в ферзя?
- 66. Какая пешка может сделать ход c2-c1 Л?
- 67. Как записать взятие фигуры и одновременное объявление шаха?
- 68. В каком порядке записывается положение фигур?



69. Положение какой из двух ладей записывается вперёд: e2 или h1?
70. Положение какого слона записывается вперёд: b3 или b4?
71. Что сильнее – конь или ладья?
72. За сколько пешек оценивается слон?
73. За сколько пешек оценивается ладья?
74. За сколько пешек оценивается ферзь?
75. Что сильнее – конь или слон?
76. Что ценнее – конь и слон или ладья и пешка?
77. Что ценнее – ладья и конь или ферзь?
78. Что ценнее – две ладьи или ферзь?
79. Какие фигуры называют лёгкими?
80. Какие фигуры называют тяжёлыми?
81. Что ценнее – три лёгкие фигуры или ферзь?
82. Какая сторона делает первый ход?
83. Как надо играть в начале партии?
84. Что такое двойной удар?
85. Какая фигура называется связанной?
86. Какими фигурами можно дать мат в самой короткой партии (два хода)?
87. Показать «детский мат».
88. Показать мат Легаля.
89. Показать жертву коня после 1. e4-e5 2. Kf3-f6?
90. Как называются начало, середина и конец игры?
91. На что надо обращать внимание, прежде всего во время игры?
92. Как поставить мат ферзём и ладьёй одинокому королю?
93. Как поставить мат одинокому королю двумя ладьями?
94. Что такое противостояние королей и как оно называется?
95. Как поставить мат одинокому королю ферзём и королём?
96. Как поставить мат одинокому королю ладьёй и королём обычным способом?
97. Как поставить мат одинокому королю ладьёй и королём коротким способом? (методом двойного отсечения).
98. Можно ли поставить мат двумя конями и королём одинокому королю?
99. Что такое ловушка?
100. Что такое материальное преимущество и что такое позиционное преимущество?

### Решение задач

**Пособие:** Автор: Я. Г. Владимиров Название: 1000 шахматных задач Год выхода: 2015

### Шахматный турнир

#### Очередность

Порядок определения очередности встреч в соревнованиях по круговой системе

Таблицы служат для определения очередности игры в турнирах, а также указывают, какой цвет фигур предоставляется каждому из участников. Предварительно все участники турнира путём жеребьёвки получают номера. Затем подыскивается соответствующая таблица, которая указывает, какие номера встречаются друг с другом в каждом туре.

Участник, номер которого стоит первым, играет белыми. Если число участников турнира нечётное, то цифра, стоящая в первом столбике вне скобок, показывает, что участник, имеющий этот номер, в данном туре свободен.

При 3 или 4 участниках 1 тур 1-(4) 2-3 2 тур (4)-3 1-2 3 тур 2-(4) 3-1

При 5 или 6 участниках 1 тур 1-(6) 2-5 3-4 2 тур (6)-4 5-3 1-2 3 тур 2-(6) 3-1 4-5 4 тур (6)-5 1-4 2-3 5 тур 3-(6) 4-2 5-1

При 7 или 8 участниках 1 тур 1-(8) 2-7 3-6 4-5 2 тур (8)-5 6-4 7-3 1-2 3 тур 2-(8) 3-2 4-7 5-6 4 тур (8)-6 7-5 1-4 2-3 5 тур 3-(8) 4-2 5-1 6-7 6 тур (8)-7 1-6 2-5 3-4 7 тур 4-(8) 5-3 6-2 7-1